



ヤマエ

グループホールディングス

2 0 2 4 年 3 月 期
決 算 説 明 資 料

2024年5月10日

東証プライム・福証

証券コード
7130

目次

1. 2024年3月期決算概要	P. 1～9
2. 2025年3月期通期業績及び配当予想	P. 10～12
3. 中期経営計画取り組み状況	P. 13～16
4. トピックス	P. 17～24
参考資料	P. 25～36

※ 金額表記は表示単位未満を切捨て、%表記は四捨五入して記載しております。



1. 2024年3月期決算概要

決算ハイライト

売上高ならびに各利益項目すべて過去最高

【連結】2024年3月期

単位：億円	2023年3月期	2024年3月期		
			増減	増減率
売上高	5,879	7,127	+1,247	121.2%
売上総利益	681	895	+213	131.3%
販売管理費	566	756	+189	133.6%
営業利益	115	139	+23	120.2%
経常利益	121	147	+26	121.4%
親会社株主に帰属する 当期純利益	78	84	+5	107.5%
EBITDA	191	234	+42	122.5%

業態別売上高

外食需要増による業務用回復、グループ入りした子会社の業績取込みにより増加

【連結】2024年3月期

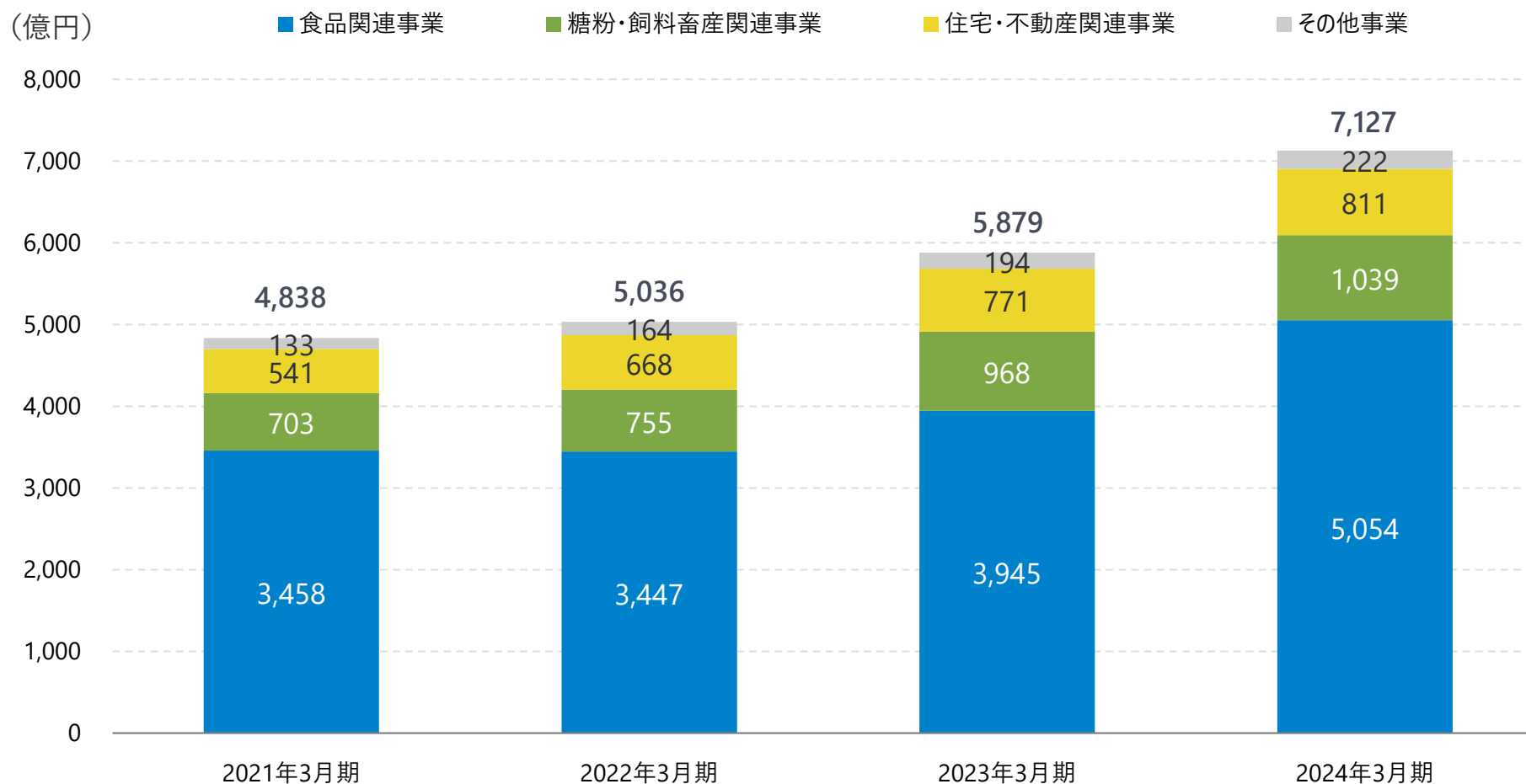
単位：億円	2023年3月期	2024年3月期		
			増減	増減率
スーパーマーケット	1,703	1,982	+279	116.4%
コンビニ・ミニスーパー	583	744	+161	127.6%
ドラッグストア	305	515	+210	168.9%
その他小売業	229	518	+289	226.2%
業務用	653	764	+111	117.0%
農水畜産業・製造業	934	1,024	+90	109.6%
木材・住宅資材関連	758	804	+46	106.1%
卸売業・商社	408	439	+31	107.6%
その他	302	332	+30	109.9%
合計	5,879	7,127	+1,247	121.2%

セグメント別売上高

外食需要増による業務用回復、グループ入りした子会社の業績取込みにより増加

【連結】2024年3月期

セグメント別売上高

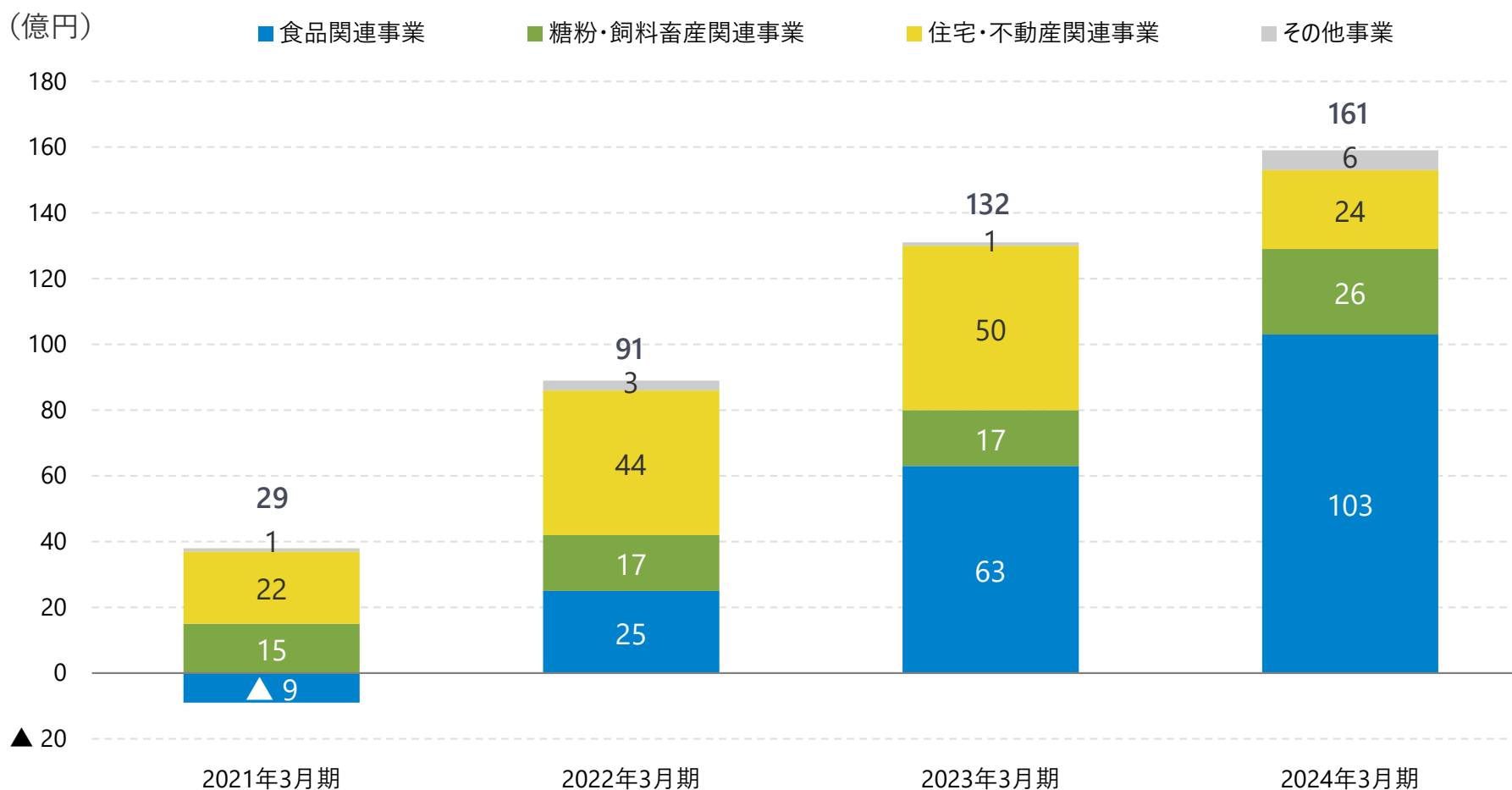


セグメント別営業利益

木材相場下落、住宅着工件数減少により住宅・不動産関連事業の粗利が低下

【連結】2024年3月期

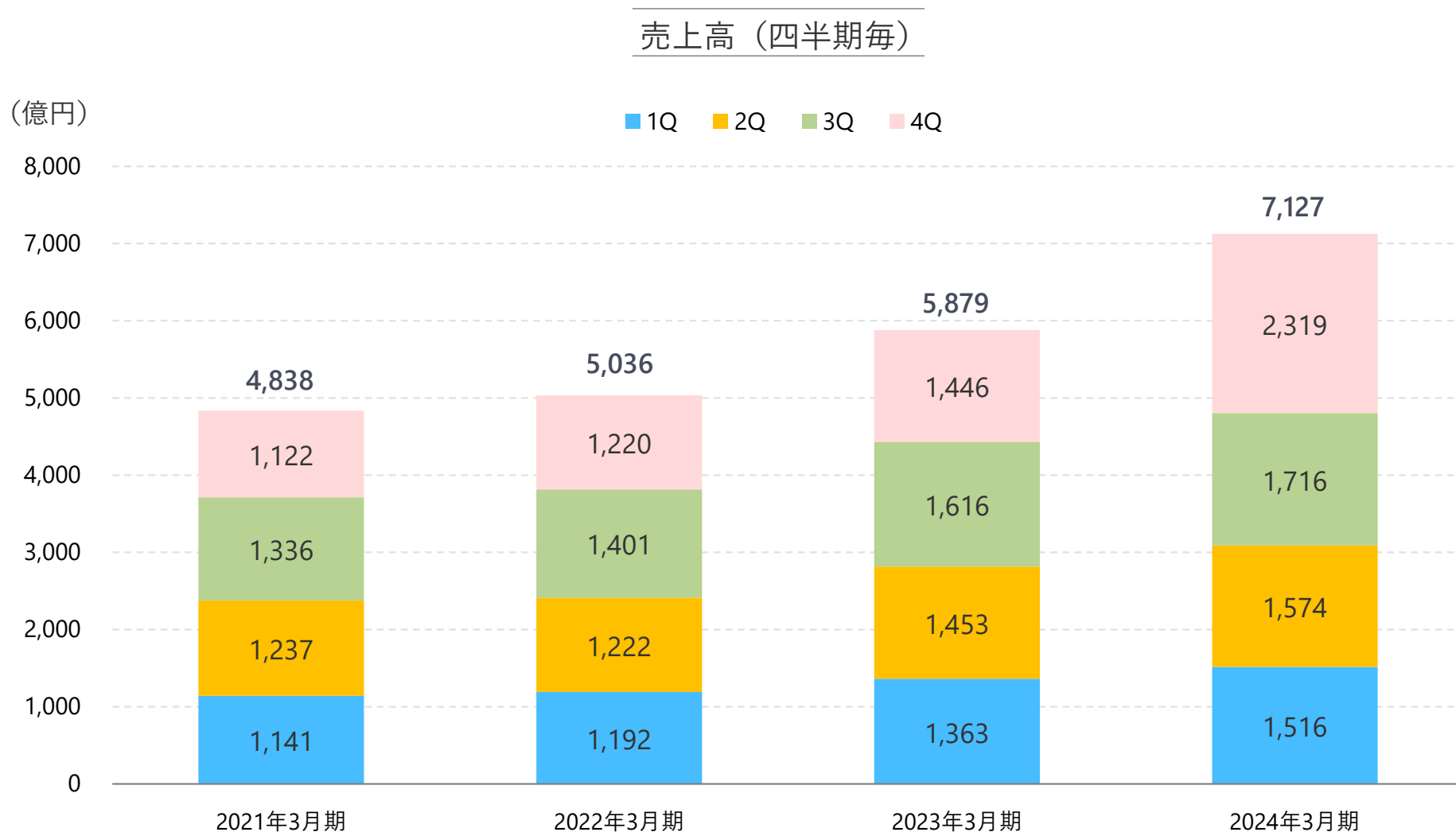
セグメント別営業利益（連結調整前）



売上高（四半期毎）

外食需要増による業務用回復、グループ入りした子会社の業績取込みにより増加

【連結】2024年3月期

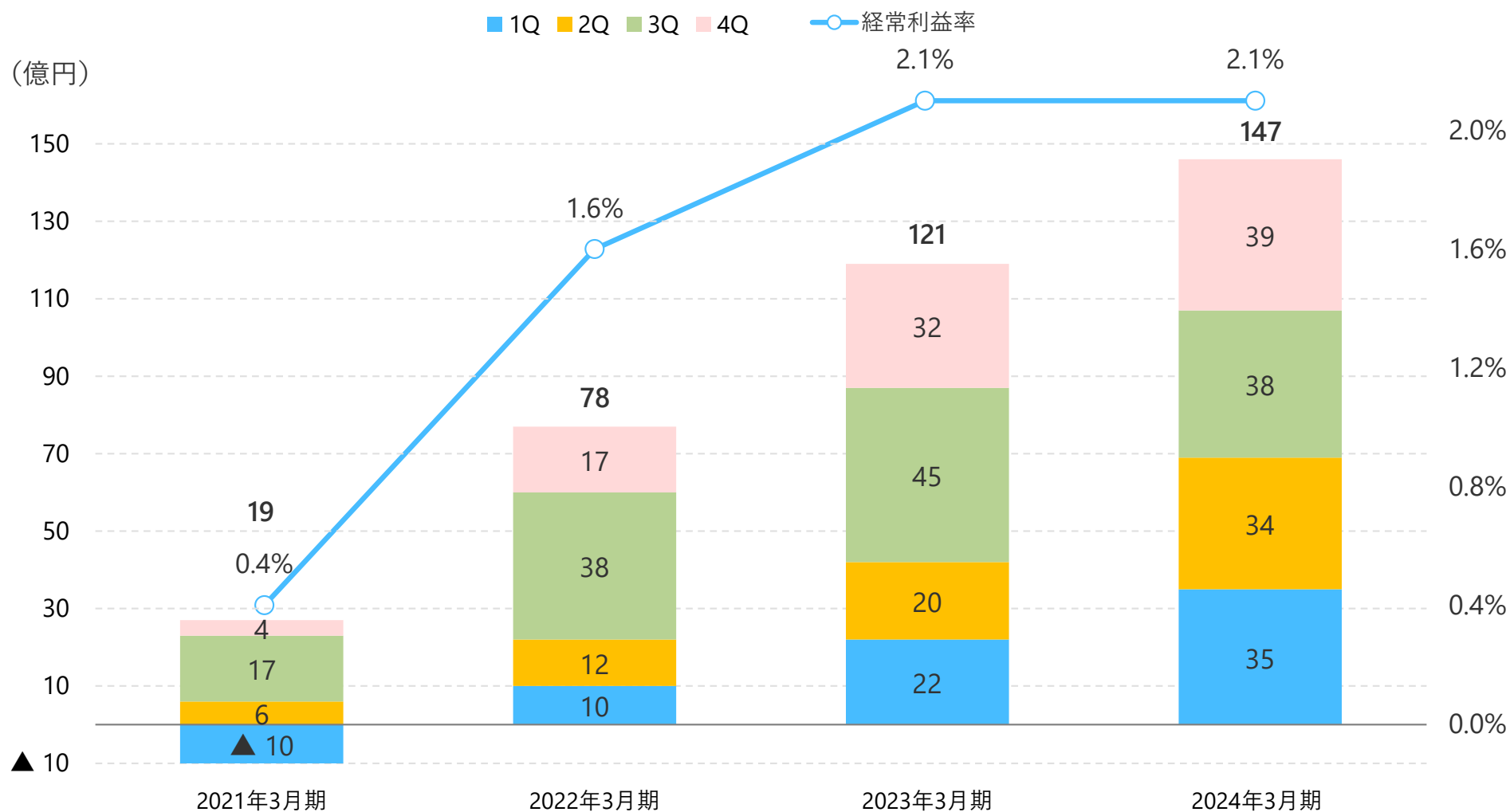


経常利益（四半期毎）

不動産関連事業の粗利低下を業務用回復、グループ入りした子会社の業績取込みによりカバー

【連結】2024年3月期

経常利益（四半期毎）



貸借対照表

【連結】2024年3月期

単位：億円	2023年3月期	2024年3月期	増減	増減理由
流動資産	1,132	2,248	+1,115	<ul style="list-style-type: none"> ・現金及び預金 +266 ・受取手形、売掛金及び契約資産 +547 ・商品及び製品 +113
固定資産	1,124	1,827	+703	<ul style="list-style-type: none"> ・有形固定資産 +310 ・のれん +202 ・投資有価証券 +112
総資産	2,257	4,076	+1,818	
負債合計	1,588	3,133	+1,545	<ul style="list-style-type: none"> ・支払手形及び買掛金 +647 ・短期借入金 +88 ・長期借入金 +459
純資産	669	942	+273	
自己資本比率	28.5%	22.2%	▲6.3 ^{ポイント}	
1株当たり純資産	2,720円	3,267円	+547円	

キャッシュフロー

【連結】2024年3月期

単位：億円	2024年3月期	主な要因
現金及び現金同等物の期首残高	197	
営業活動によるキャッシュフロー	239	<ul style="list-style-type: none">・税金等調整前当期純利益 +157・減価償却費(含む、のれん償却費) +95・棚卸資産の増加額 +24・仕入債務の増加額 +72
投資活動によるキャッシュフロー	▲368	<ul style="list-style-type: none">・固定資産(取得 ▲166、売却 +19)・連結範囲の変更を伴う子会社株式の取得による支出 ▲197
財務活動によるキャッシュフロー	381	<ul style="list-style-type: none">・長期借入による収入 +611・長期借入金の返済による支出 ▲323・公募増資 +124
現金及び現金同等物の期末残高	449	



2. 2025年3月期通期業績及び配当予想

2025年3月期通期業績予想

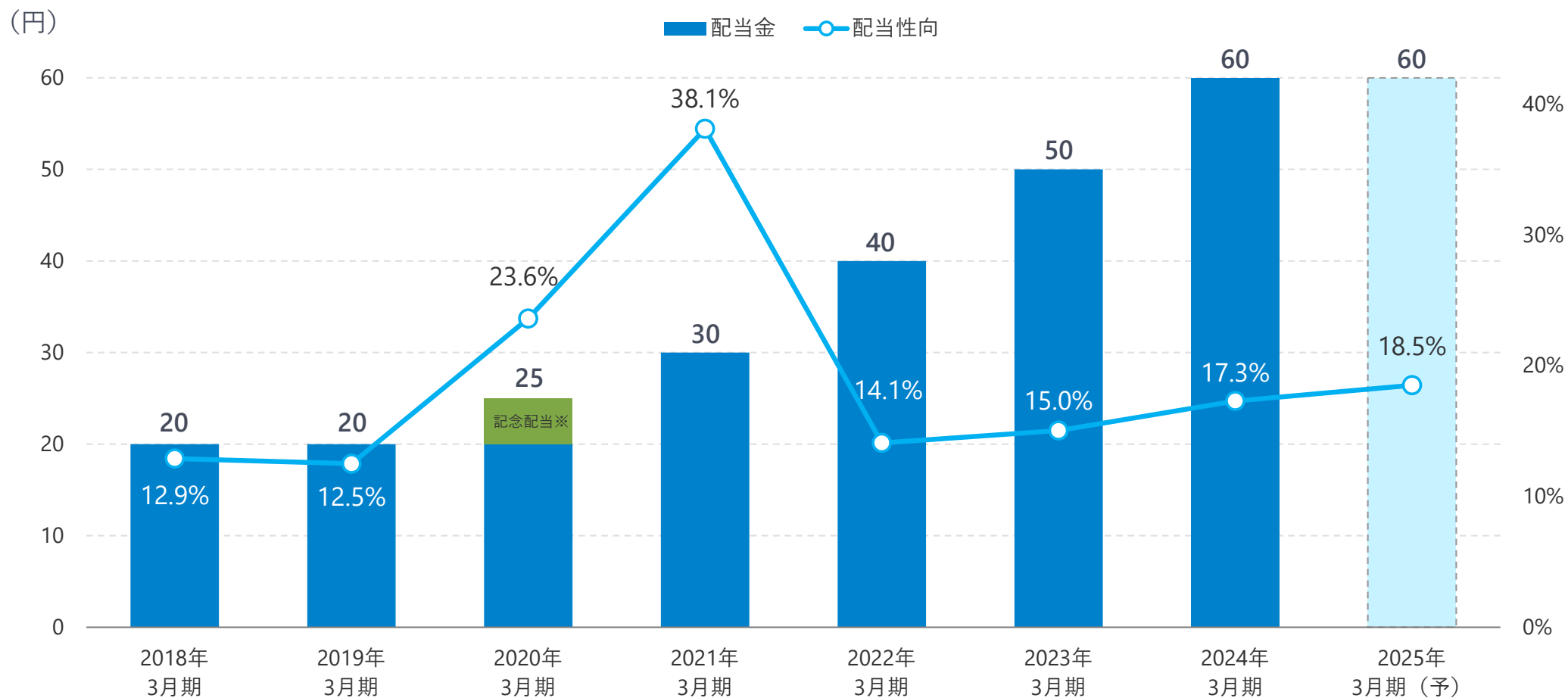
【連結】

単位：億円	2024年3月期	2025年3月期 業績予想	増減	増減率
売上高	7,127	9,000	+1,872	126.3%
営業利益	139	170	+30	122.1%
経常利益	147	180	+32	122.0%
親会社株主に帰属する 当期純利益	84	90	+5	106.4%

安定配当を継続

配当金・配当性向

■ 配当金 ○ 配当性向



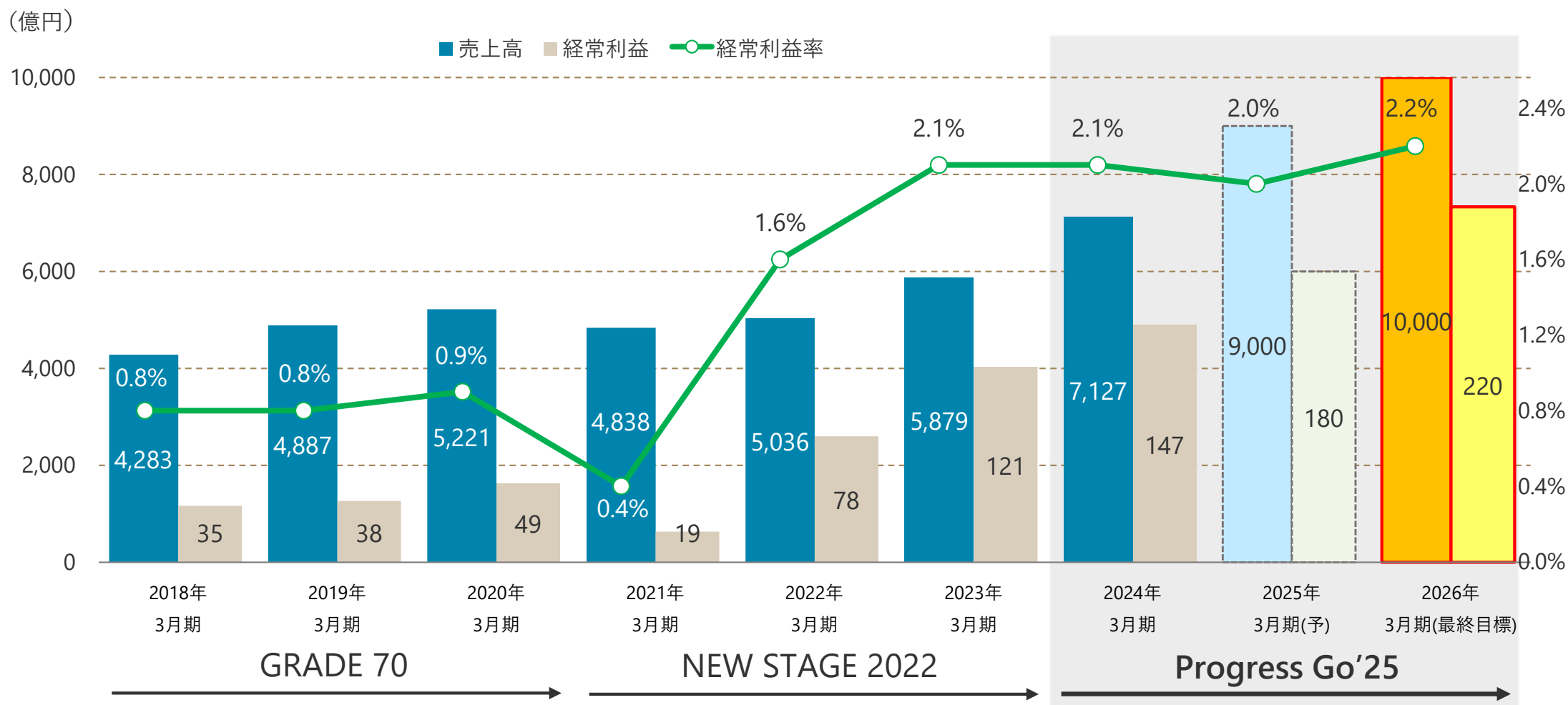
※設立70周年および東証一部上場記念



3. 中期経営計画取り組み状況

中期経営計画「Progress Go'25」の財務指標修正

		売上高	経常利益	ROE
2026年3月期(最終目標)	当初	7,200億円	180億円	10%以上
	修正後	10,000億円	220億円	10%以上



中期経営計画「Progress Go'25」/投資計画進捗

投資計画

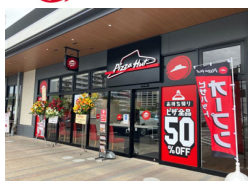
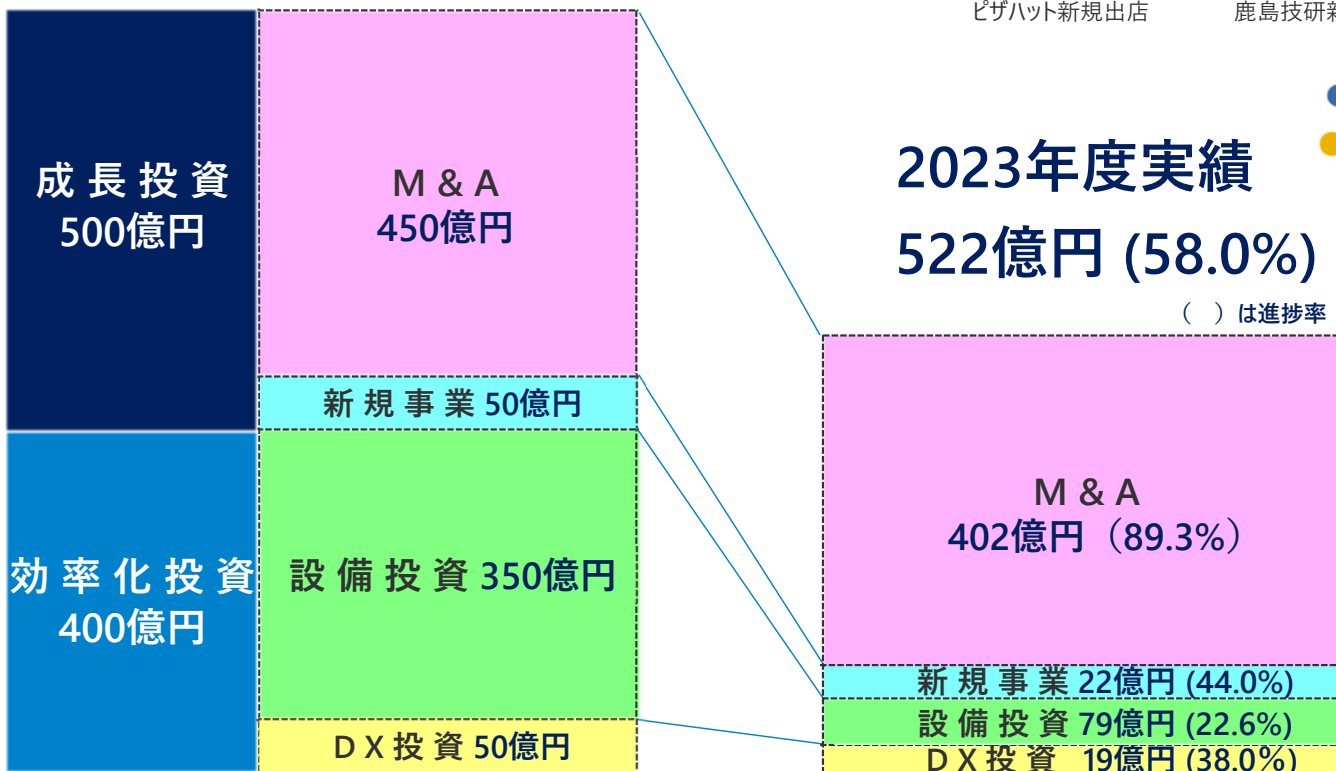
900億円

(2023年度~2025年度 3カ年累計)

- ・総額900億円に対し、初年度(2023年度)で522億円の投資実績(進捗率58.0%)。大型のM&Aが重なり前倒しでの投資を牽引。

Progress Go'25 (2023年度~2025年度)

900億円



ピザハット新規出店



鹿島技研新本社工場



エコデリカ新本社工場(イメージ)



次期基幹システム構築



2023年度実績

522億円 (58.0%)

(主な実績)

M & A	・コンフェックスホールディングス 161億円 ・LUMBER ONE 100億円
新規事業	・ピザハット新規出店
設備投資	・エコデリカ 新本社工場 ・鹿島技研 新本社工場
DX投資	・次期基幹システム「TSUNAGU」構築 ・新物流システム「Eagle」構築

中期経営計画「Progress Go'25」取り組み状況

ガバナンス強化

- ホールディングス機能の強化／ヤマエ久野管理部門150名を持株会社に転籍 (2023年4月)
- ステークホルダーとのコミュニケーション強化／「統合報告書」発刊 (2023年9月)
- ステークホルダーとのコミュニケーション強化／ホームページリニューアル (2023年10月)
- 機関投資家とのIRミーティング開催／年間延べ37回 (継続中)
- 財務体質強化／公募増資124億円実施 (2024年1月)

サステナビリティ戦略

- 「サステナビリティ推進委員会」設置 (2023年4月)
- 「ヤマエの森」植樹式開催 (宮崎県えびの市、2023年9月)
- トップ卵を子会社化し、一次産業への取り組みを強化 (2024年2月)
- ヤマエ石油／太陽光発電事業拡大支援サービス開始 (2024年4月)
- 持続可能な水産養殖システムの開発・実証に向け、新設備導入及び研究機関との共同研究開始 (2024年4月)

M & A戦略

- LUMBER ONEを子会社化 (2023年9月)
- チャオ・ホールディングスを子会社化 (2023年10月)
- 兼希工業を子会社化 (2023年10月)
- コンフェックスホールディングスを子会社化 (2023年12月)
- マールを子会社化 (2024年1月)

エリア・物流戦略

- 日本ピザハット／47都道府県出店達成 (2023年8月)
- みのりホールディングス／川崎新センター稼働 (2024年2月)
- 鹿島技研／新本社工場建設 (福岡県飯塚市、2024年4月稼働)
- デリカフレンズ／新弁当・惣菜工場建設 (福岡県八女市、2024年4月用地取得済)
- エコーデリカ／新本社工場建設 (福岡市東区箱崎、2024年10月稼働予定)
- 次期基幹システム「TSUNAGU」(2025年度稼働予定)・新物流システム「Eagle」構築(2024年度稼働予定)
- DX認定取得 (2024年5月)



4. トピックス

LUMBER ONE GROUP を子会社化 (2023年9月)

首都圏において、建築事業・不動産事業を展開するLUMBER ONE GROUPを子会社化



日本マーケティングリサーチ機構調べ
調査概要：2021年3月期 ブランドのイメージ調査



MY BRAND HOME
YAZAWA LUMBER



MY BRAND HOME
airy



MY BRAND HOME
envy

MY BRAND HOME事業

(注文住宅、規格住宅、
リフォーム・リノベーション、
特殊建築物)

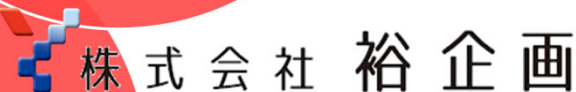
プロパティ
マネジメント事業

(不動産賃貸・管理)

(管理物件例)



YAZAWA DEUXビル



ベルベデーレ事業

(分譲住宅)



チャオ・ホールディングスの子会社化（2023年10月）

自然素材を中心とした各種木材製品の開発・販売事業を展開するチャオ・ホールディングスの子会社化

【チャオ・ホールディングス組織体制】

持株会社 株式会社チャオ・ホールディングス（横浜）

事業会社 チャネルオリジナル株式会社（横浜、仙台、名古屋、大阪、福岡、富山）

株式会社屋久島地杉加工センター（鹿児島）

ウッドファミリー株式会社（北海道）

株式会社インフォレスト（埼玉）

Channel-EX Trading Corporation（カナダ・バンクーバー）

（施工例）



【ビジネスフローの一例】

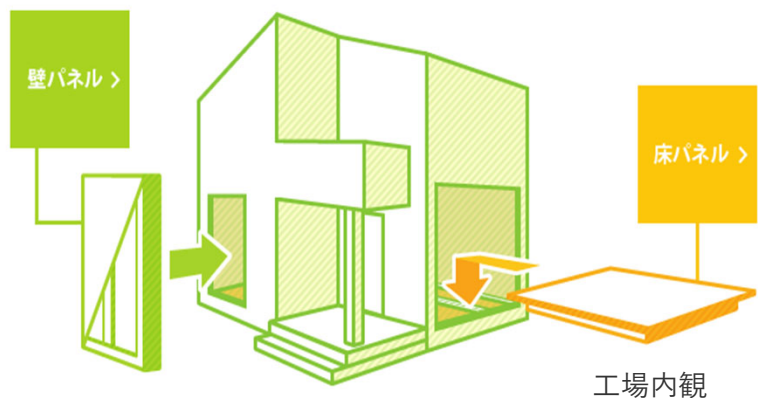


兼希工業を子会社化（2023年10月）

住宅用木質パネル加工を手掛ける兼希工業を子会社化

パネル化工法

あらかじめ、面材・断熱材・間柱材の切断、組立を工場で行うことで「施工精度・現場省力化・工期短縮」を兼ね合わせた住宅建築省力化の為の工法



本社外観



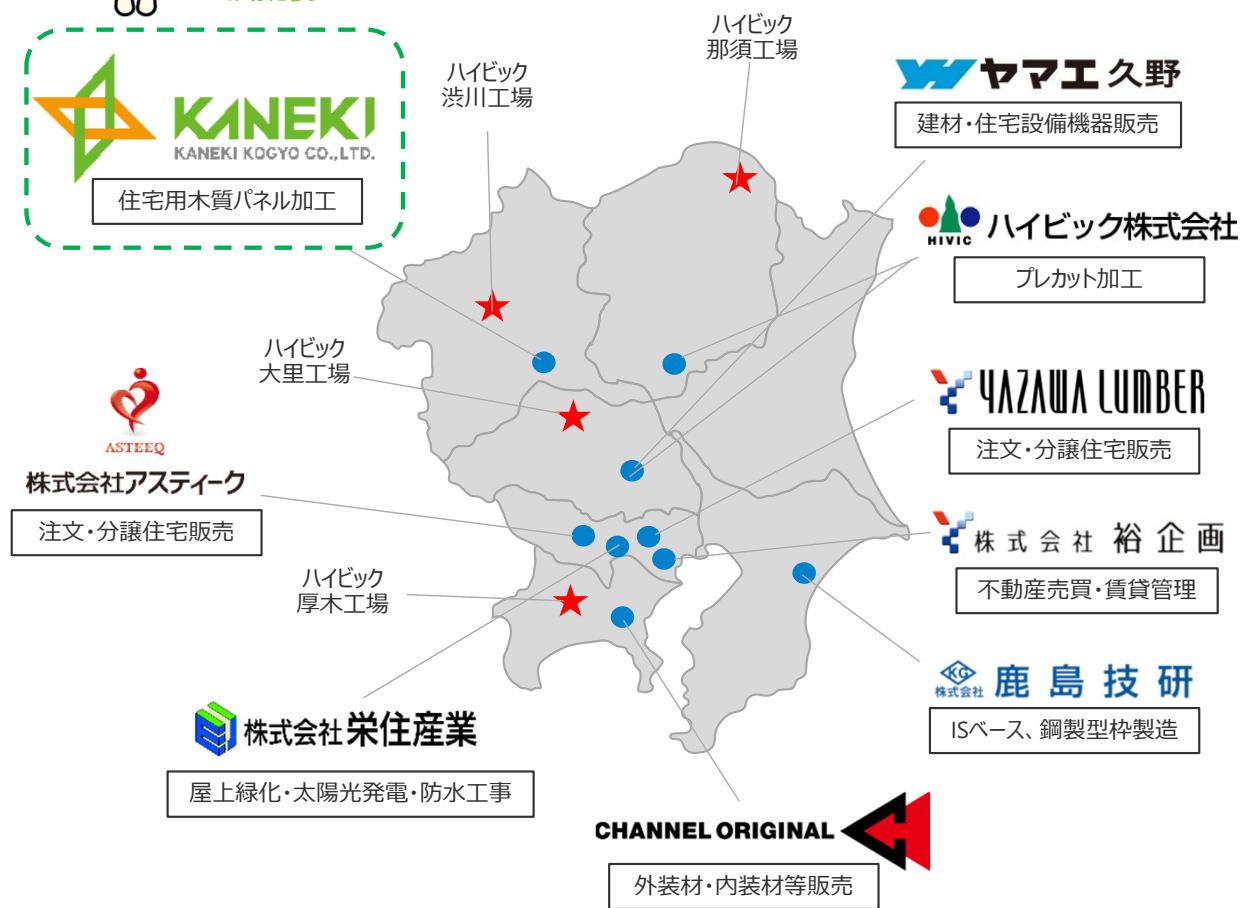
パネル加工の様子



イメージキャラクター
かねたろう



ヤマエグループの製販一貫体制



コンフェックスホールディングスの子会社化（2023年12月）

日本全国で総合菓子卸事業を手掛けるコンフェックスホールディングスの子会社化

<コンフェックスホールディングスの特徴>

①グループ総合力によるトータルコーディネート



②全国を網羅する流通ネットワーク



菓子卸売事業の更なる成長、グループ全体の飛躍的な事業規模拡大を図る

マールを子会社化（2024年1月）

エビ類を中心とした水産物とバナナの輸入卸売を手掛けるマールを子会社化

世界に広がるネットワークを駆使した調達力



国内の流通ネットワーク



トップ卵グループを子会社化（2024年2月）

北部九州を中心に鶏卵・飼料の販売を手掛けるトップ卵グループを子会社化

自社一貫生産

畜産飼料調達

飼育・成鶏

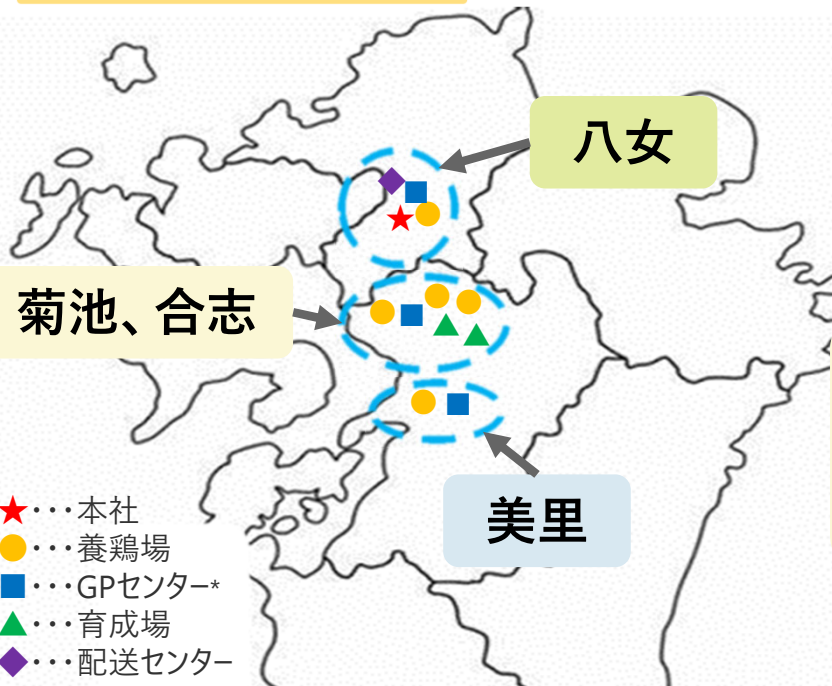
採卵・検査

梱包・出荷

商品企画販売



3エリアに拠点を保有



- ★・・・本社
- ・・・養鶏場
- ・・・GPセンター*
- ▲・・・育成場
- ◆・・・配送センター

*GPセンター・・・鶏卵の洗浄・包装施設

主な施設

- ★ 本社
- 八女農場
- 八女GP
- ◆ 八女飼料配送センター
・ 精肉部配送センター



- 合志農場
- 大津農場
- 大迫農場
- 合志GP
- ▲ 旭志育成場
- ▲ 村上育成場



- 美里農場
- 美里GP



ピザハット 全国600店舗達成 (2024年4月)

兵庫県に姫路太子店を出店し、日本全国600店舗達成



1958年にアメリカで創業した、世界100か国以上に19,000店舗を有する世界最大級のピザチェーン

小屋(ハット)をモチーフにした当時の店舗



1973年8月日本1号店「茗荷谷店(東京都)」をオープン



1973年
200店舗達成

1991年

「宅配ピザ」としてデリバリーを開始

1995年

100店舗達成

2000年

人気商品「特うまブルコギ」が誕生

2001年

300店舗達成

2018年

400店舗達成

2021年

おひとりさまピザセット「MY BOX」が誕生

2022年

500店舗達成

2023年
8月

日本全国への出店達成



2024年
4月

600店舗達成



1973年

1980年

1990年

2000年

2010年

2020年

2022年

2024年

日本上陸
50周年



参考資料

ヤマエグループホールディングス グループ企業一覧（2024年4月1日時点）

所在地	会社名	事業内容	所在地	会社名	事業内容	
福岡県	ヤマエ久野株式会社	主に食品関連、住宅・不動産関連等において商品の販売、製造、加工等を行う卸売業	福岡県	福岡農産株式会社	精米卸売業	
	高千穂倉庫運輸株式会社	運送、倉庫業		株式会社福岡ワールドグレインズ	輸入有機米事業	
	ヤマエ石油株式会社	石油製品販売、車両整備、損害保険取扱		YGL株式会社	持株会社	
	株式会社リンネット	情報処理およびソフト開発		九州栄孝エクスプレス株式会社	一般貨物運送事業、利用貨物運送事業	
	株式会社ワイテック	木材加工および住宅用建築資材の販売		ヤマエリアルティ株式会社	不動産の所有・賃貸・売買ならびに仲介業務	
	ヤマエレンタリース株式会社	レンタカー事業		株式会社クイックス	畜肉加工および畜肉惣菜の製造販売	
	ヤマエ菓子株式会社	菓子の卸売		トップ卵株式会社	鶏卵・鶏卵加工食品販売	
	デリカSFホールディングス株式会社	持株会社		トップ卵ファーム株式会社	養鶏業・鶏卵の包装、加工及び販売	
	株式会社デリカフレンズ	弁当惣菜の製造、販売		株式会社村上養鶏場	養鶏業・鶏卵の包装、加工及び販売	
	株式会社惣和	惣菜類の製造、販売		馬場飼料株式会社	畜産用飼料の販売及び畜産技術指導	
	双葉産業株式会社	弁当惣菜の製造、販売		株式会社百一堂	食料品の製造及び販売	
	エコデリカ株式会社	弁当惣菜の製造、販売		熊本県	株式会社日装建	建設工事業
	株式会社鹿島技研	一般建設業、鋼製型枠・金物・鉄筋製造業、ISベース柱脚事業			日装ビルド株式会社	不動産の保有、賃貸、売買、管理、仲介等
	株式会社栄住産業	屋根・バルコニー防水業、太陽光発電の施工・販売業、住宅資材販売業、管工事業、空調換気・消防施設工事業			有限会社津山青果	青果卸
あしたも株式会社	ピザ・その他飲食事業（ピザハットのフランチャイズ運営）	トイメディカル株式会社	医療機器、健康食品、美容品の開発および販売			

ヤマエグループホールディングス グループ企業一覧（2024年4月1日時点）

所在地	会社名	事業内容	所在地	会社名	事業内容
	津浦ゴルフアリーナ株式会社	ゴルフ練習場の経営、ゴルフ協議会の企画・運営等		コンフェックスホールディングス株式会社	持株会社
佐賀県	株式会社トワード	ロジスティクス事業、情報システム事業、食品リサイクル事業		コンフェックス株式会社	菓子食品総合商社
宮崎県	高千穂酒造株式会社	焼酎の製造および販売		クリート株式会社	菓子商品企画・開発・輸入販売
鹿児島県	株式会社クオリティファーム	養豚業		株式会社きらら	菓子の製造、販売
沖縄県	YLO株式会社	CVSセンター運営事業		株式会社スイートファクトリー	菓子の製造、販売
東京都	みのりホールディングス株式会社	持株会社		株式会社Y S O	コンビニフランチャイズチェーンの運営
	株式会社河内屋ジェノス	業務用酒類卸		株式会社夢や	菓子類及び玩具類の小売
	フィット株式会社	酒類、食品配送業		株式会社マール	水産物及び青果物の輸入卸売
	株式会社TATSUMI	食材およびワイン中心のレストラン専門卸売業	神奈川県	日本ピザハット・コーポレーション株式会社	持株会社
	ワイ&アイホールディングス合同会社	持株会社（菓子卸 コンフェックスHLD(株)の株式保有）		日本ピザハット株式会社	配達飲食サービス
	株式会社アスティーク	建売分譲住宅販売・分譲宅地販売・注文住宅建築業		ピザハット・エージェンシー株式会社	広告宣伝部門に係る業務
	株式会社アスティークパートナーズ	不動産売買仲介事業		株式会社チャオ・ホールディングス	持株会社
	株式会社LUMBER ONE	事業持株会社、不動産賃貸事業		チャンネルオリジナル株式会社	各種建築資材の開発・販売
株式会社YAZAWA LUMBER	建設工事の設計・施工・請負	株式会社屋久島地杉加工センター	屋久島地杉の製材		
株式会社裕企画	不動産の売買、賃貸、管理およびその仲介	ウッドファミリー株式会社	北海道広葉樹の製品加工と販売		

ヤマエグループホールディングス グループ企業一覧（2024年4月1日時点）

所在地	会社名	事業内容
	株式会社インフォレスト	輸入木材・輸入建材の卸売
	Channel-Ex Trading Corporation	北米の木材販売ならび輸入建材の販売
千葉県	株式会社春日や	酒類卸、小売業
栃木県	HVCホールディングス株式会社	持株会社
	ハイビック株式会社	木材加工および住宅用建築資材の販売
群馬県	兼希工業株式会社	建築用木質パネル加工、木材加工、建築用部材販売等
兵庫県	丸永株式会社	飼料の製造、販売・動物用医薬品および畜産用機材器具の販売、畜産農業、素畜・食肉および鶏卵の販売
静岡県	株式会社FアンドS	持株会社
	株式会社オトスイ	水産物の集荷および販売
宮城県	株式会社カネシメイチ	漁業、水産物卸売業、冷蔵倉庫業
シンガポール	Arco Marketing Pte Ltd	冷凍シーフードおよび加工食品の輸出入・販売
イタリア	ORIGINAL JAPAN S.R.L.	飲食店経営、貿易業務

〈ヤマエグループ〉拡がる事業領域

- カネシメイチ
- 津山青果



- デリカSFホールディングス
- デリカフランス
- 惣和
- 双葉産業
- エコーデリカ
- 高千穂酒造
- トイメディカル
- クイックス
- きらら
- スイートファクトリー
- ★リンネット



- ▲■ヤマエ久野
- みのりホールディングス
- 河内屋ジェノス
- フィット
- TATSUMI
- ヤマエ菓子
- 春日や
- FアンドS
- オトスイ
- YLO
- ワイ&アイホールディングス
- コンフェックスホールディングス
- コンフェックス
- クリート



- 日本ピザハット・コーポレーション
- 日本ピザハット
- ピザハット・エージェンシー
- あしたも
- YSO
- 夢や
- ▲百一堂
- ★ヤマエ石油
- ★ヤマエレンタリース
- ★津浦ゴルフアリーナ
- ◎ORIGINAL JAPAN



調達（一次産業）



製造・生産



卸売・物流



販売・小売

サプライチェーンの川上（一次産業）から川下（最終消費者）まで一気通貫したビジネスを展開

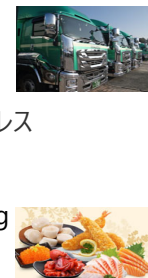
- ▲丸永
- ▲クオリティファーム
- ▲トップ卵ファーム
- ▲村上養鶏場



- HVCホールディングス
- ハイビック
- ワitekク
- 日装建
- 鹿島技研
- 屋久島地杉加工センター
- ウッドファミリー
- 兼希工業
- ▲福岡農産
- ▲福岡ワールドグレインズ
- ▲トップ卵



- マール
- チャオ・ホールディングス
- チャンネルオリジナル
- インフォレスト
- ▲馬場飼料
- ★高千穂倉庫運輸
- ★YGL
- ★九州栄孝エクスプレス
- ★トワード
- ◎Arco Marketing
- ◎Channel-Ex Trading Corporation



- 栄住産業
- アスティーク
- アスティークパートナーズ
- 日装ビルド
- ヤマエリアルティ
- LUMBER ONE
- YAZAWA LUMBER
- 裕企画



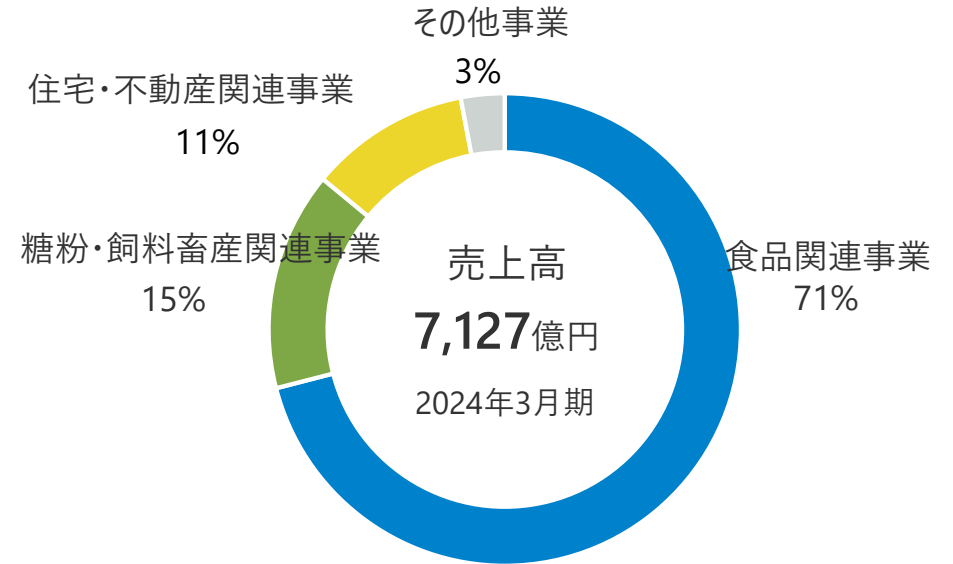
●：食品関連 ▲：糖粉・飼料畜産関連 ■：住宅・不動産関連 ★：その他 ◎：海外

沿革、売上高構成比、業態推移

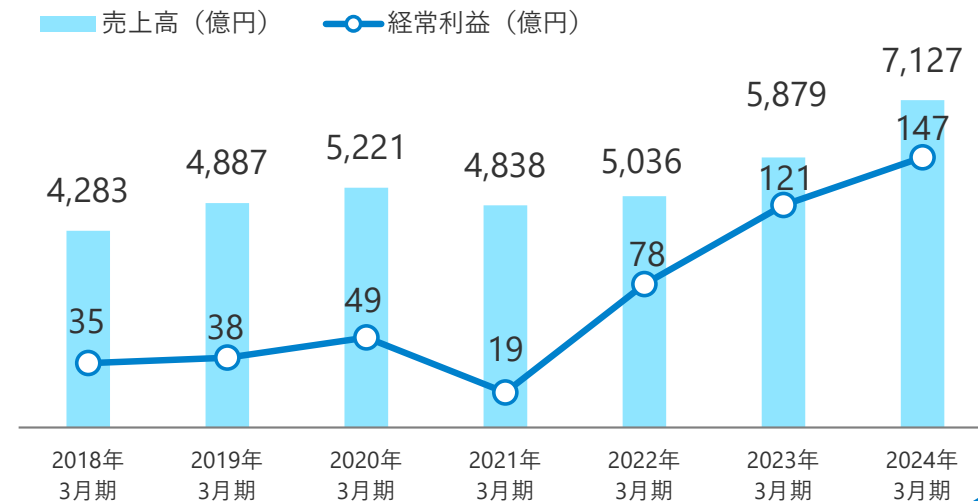
沿革

1950年	(株)江夏商店を設立
1966年	ヤマエ商事(株)に商号変更
1969年	久野食糧(株)と合併、ヤマエ久野(株)に商号変更
1974年	福岡証券取引所へ上場
1983年	大糖商事(株)（現大阪支店）を吸収合併 関西エリア進出
1986年	(株)丸中（現東京支店）を吸収合併 関東エリア進出
1995年	子会社(株)フレンドリーデリカ（現(株)デリカフレンズ）にてコンビニエンスストア向け米飯事業開始 米飯事業開始
2005年	(株)ワitekクを設立 プレカット事業開始
2017年	デリカS F ホールディングス(株)を設立し、(株)惣和・双葉産業(株)を子会社化 米飯事業拡大 みのりホールディングス(株)を子会社化
2018年	(株)日装建・(株)TATSUMIを子会社化 ORIGINAL JAPAN S.R.L.（イタリア現法）を設立 海外進出
2019年	HVCホールディングス(株)（ハイビック(株)）を子会社化 東京証券取引所第一部へ上場/設立70周年
2020年	(株)鹿島技研を子会社化 (株)栄住産業を子会社化、あしたも(株)を設立、(有)津山青果を子会社化
2021年	ヤマエグループホールディングス(株)を設立し、持株会社体制へ移行 (株)カネシメイチを子会社化 (株)アスティックを子会社化 トリゼンクオリティオーシャンズ(株)を設立
2022年	福岡農産(株)、丸永(株)、九州栄孝エクスプレスグループを子会社化 日本ピザハット・コーポレーション(株)を子会社化 BtoC事業開始 Arco Marketing Pte Ltd、(株)クイックスを子会社化
2023年	(株)トワードと資本業務提携、津浦ゴルフアリーナ(株)を設立、(株)LUMBER ONEを子会社化 (株)チャオホールディングス、兼希工業(株)、コンフェックスホールディングス(株)を子会社化
2024年	(株)マール、トップ卵(株)を子会社化

セグメント別売上高構成比



業績推移



特徴：幅広い商材のワンストップ供給と独自サポート提供で重要パートナーへ

サプライチェーンの川上（一次産業）から川下（最終消費者）に至る幅広い商材をワンストップで供給
当社独自のサポート機能を提供することで、顧客の事業における重要パートナーとなり安定した売上高・利益を確保

食と住分野の顧客にとって、当社は重要な事業パートナーの位置づけ



特徴：創業の地「九州」への密着

九州を本拠地として70年以上に亘り事業を展開

産物・商材の情報の獲得

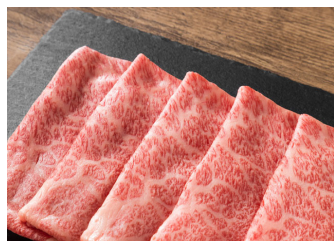
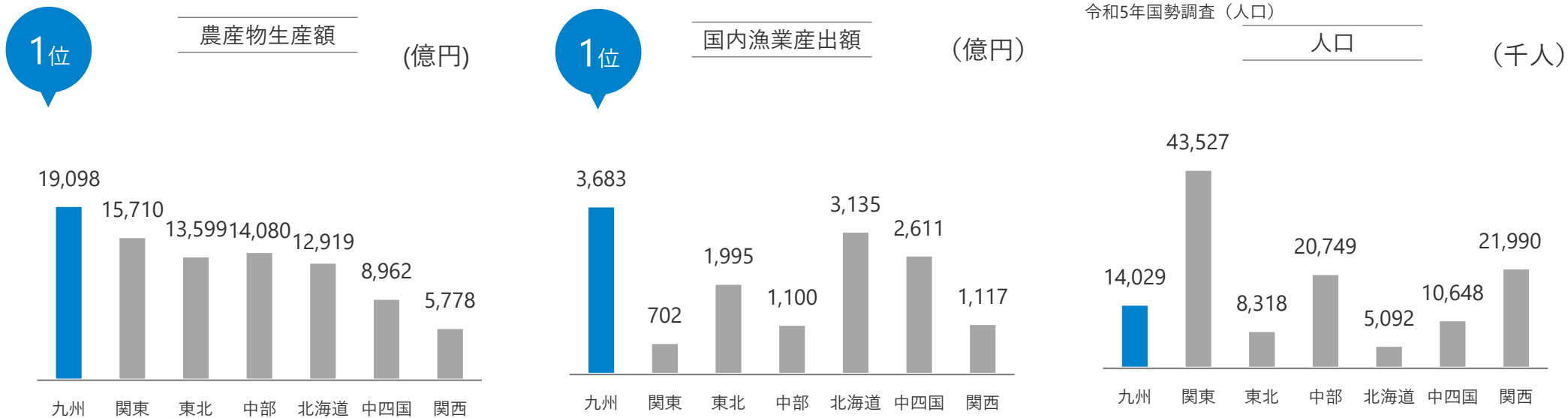
地場企業・生産者との
深い関係性の構築

商材の品質確保、
安定供給体制を確立

商材・サービスのブランド化による高い利益率の確保

九州は日本の食料基地

出典：令和4年農林水産統計（国内漁業産出額）
令和4年農林水産統計（農産物生産額）
令和5年国勢調査（人口）

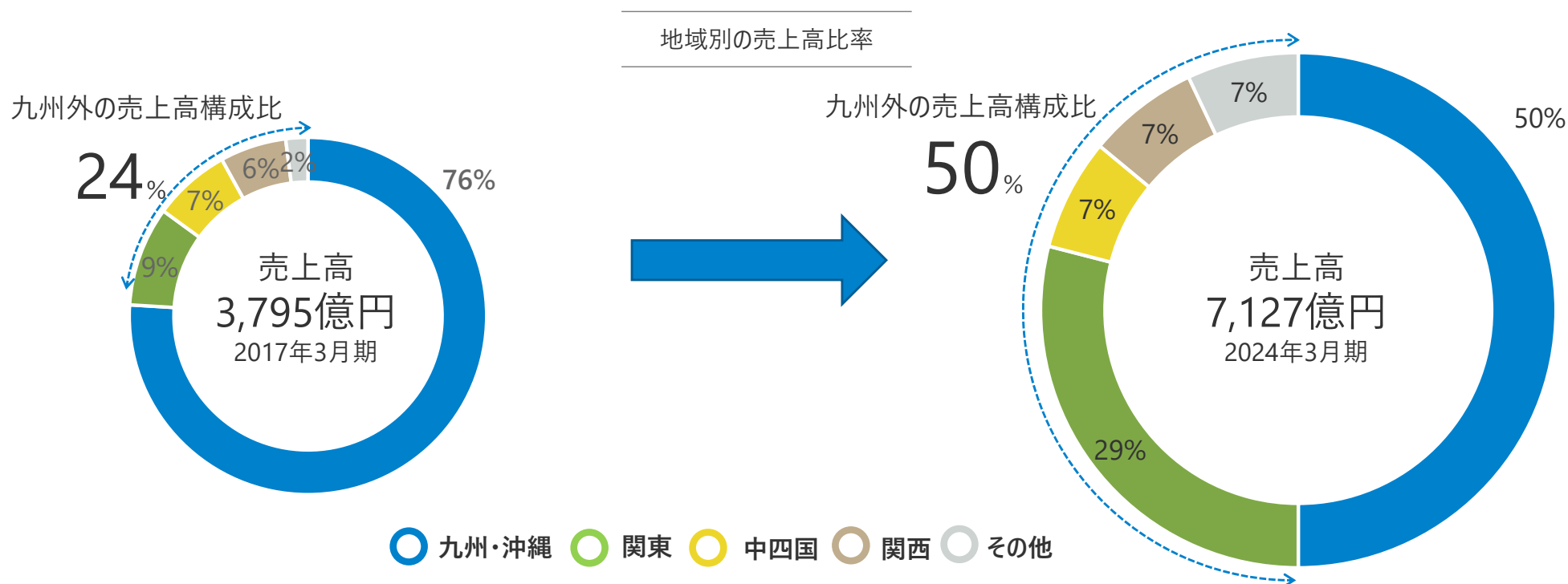


特徴：さらなる成長を求めて九州から全国へ

約10,000社の仕入先から商材を発掘・育成し品質確保、安定供給を実施

全国展開を目指す顧客との共生を核とした事業エリアの拡大

戦略的なM&Aを実施



特徴：さらなる成長を求めて九州から全国へ

拠点数：約280カ所

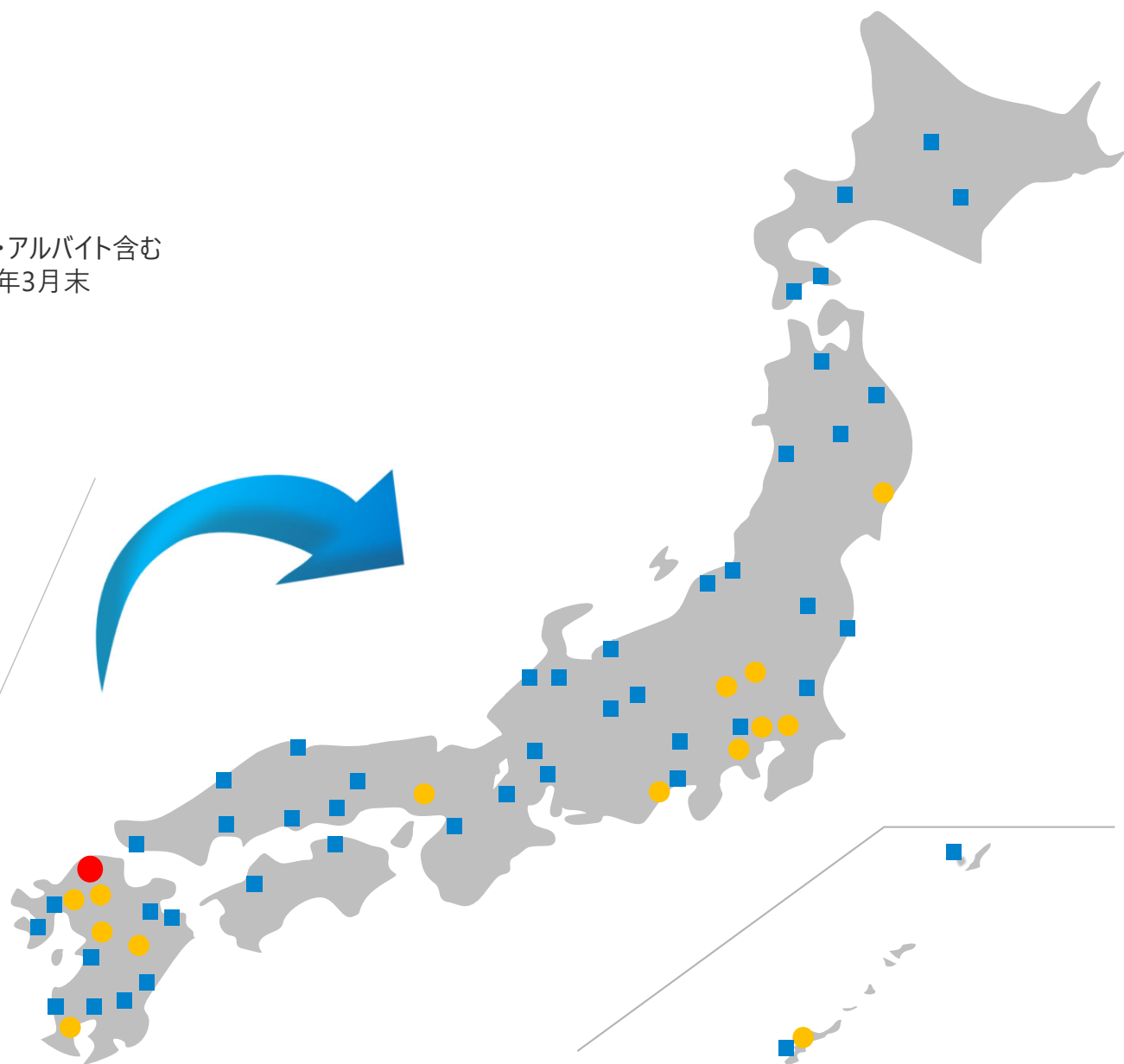
グループ企業：78社

従業員数：16,242名

※パート・アルバイト含む
※2024年3月末

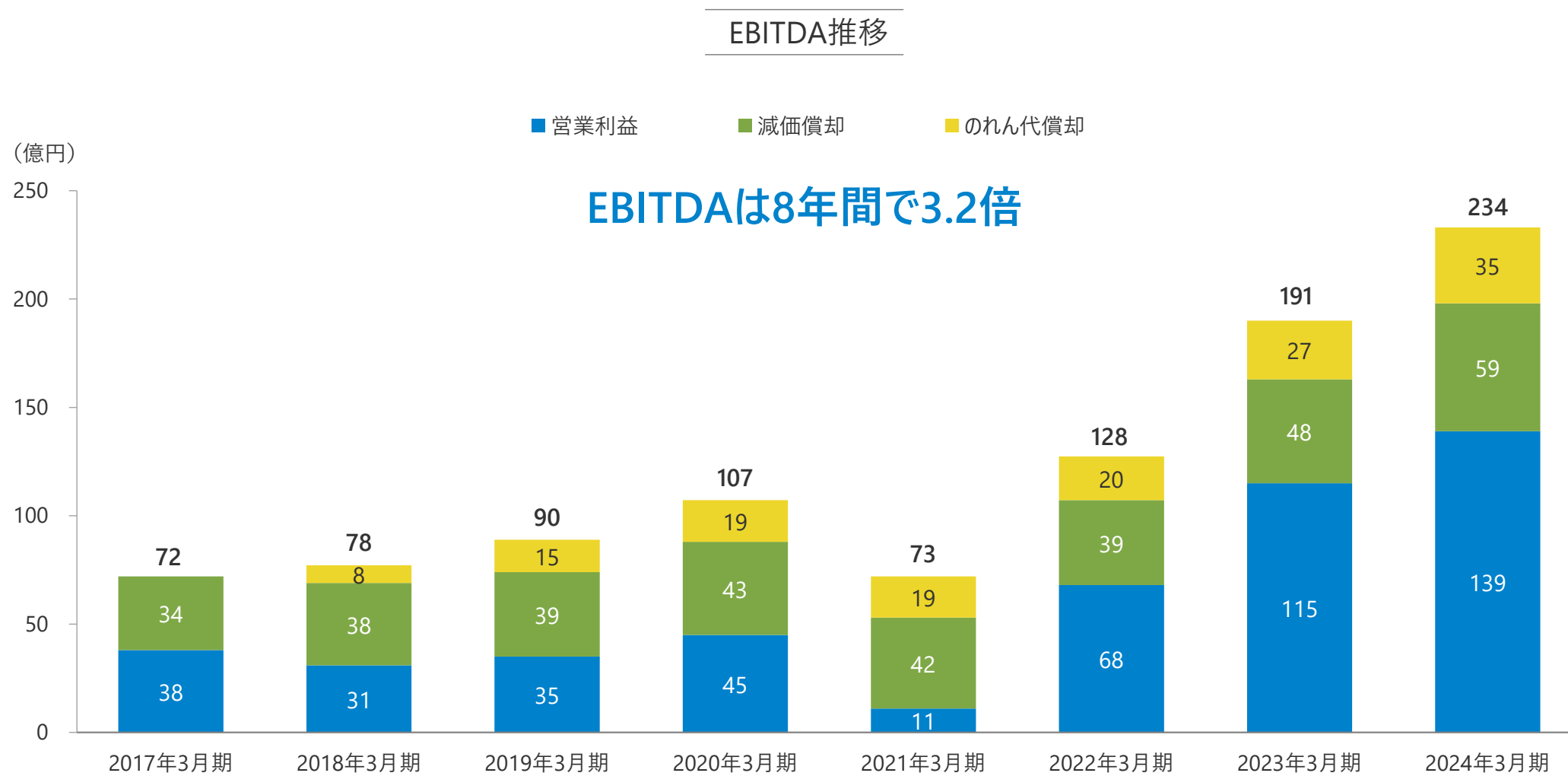


- : ヤマエグループホールディングス本社
- : グループ会社本社
- : 支店・営業所 ほか



EBITDAの推移

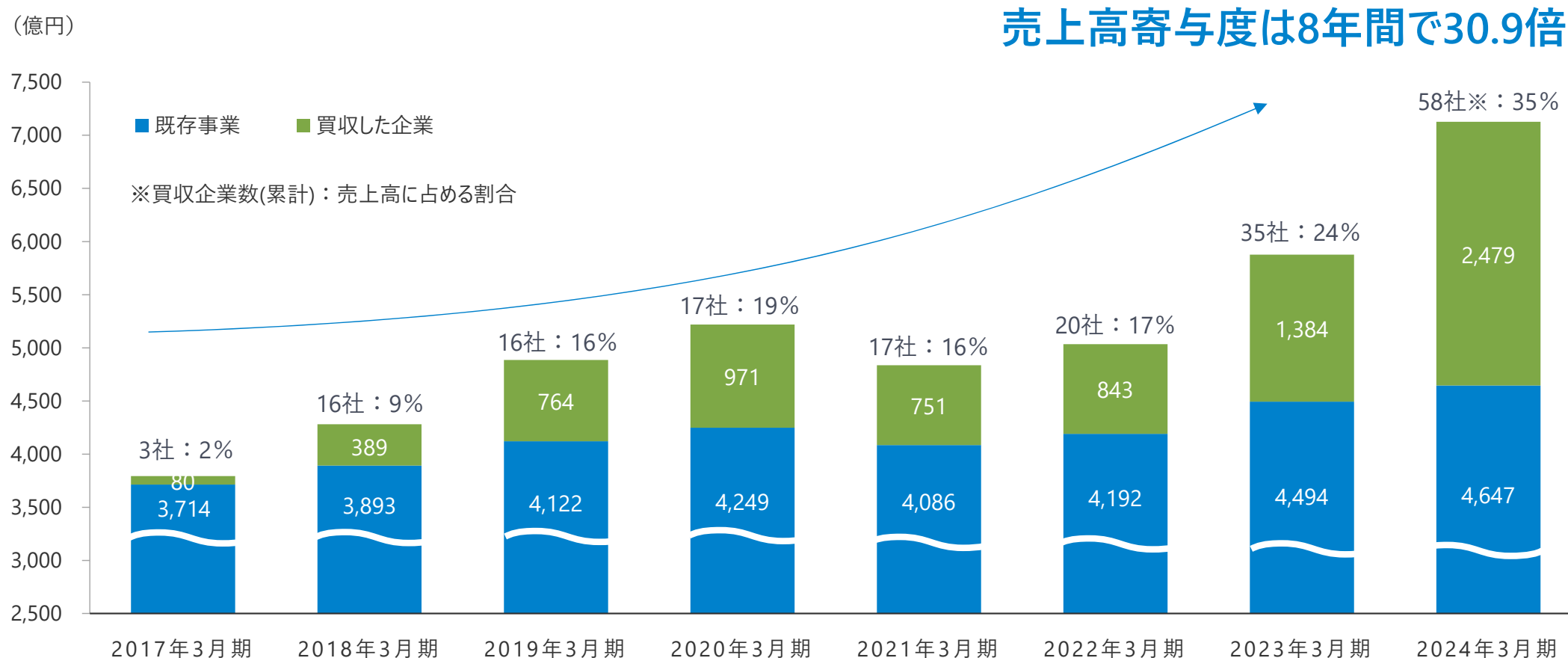
2024年3月期は過去最高



M & Aによる売上高への寄与

積極的なM&Aにより事業領域、取引エリアの拡大

買収した企業による売上高寄与額の合計推移



本資料に記載されている業績予想等の将来に関する記述は、本資料の発表日現在において入手可能な情報から得られた判断に基づいており、実際の業績は、様々な不確定要素により異なる場合がございますことをご了承ください。

お問い合わせ

 ヤマエグループホールディングス

E-mail

ir@yamaegroup-hd.co.jp